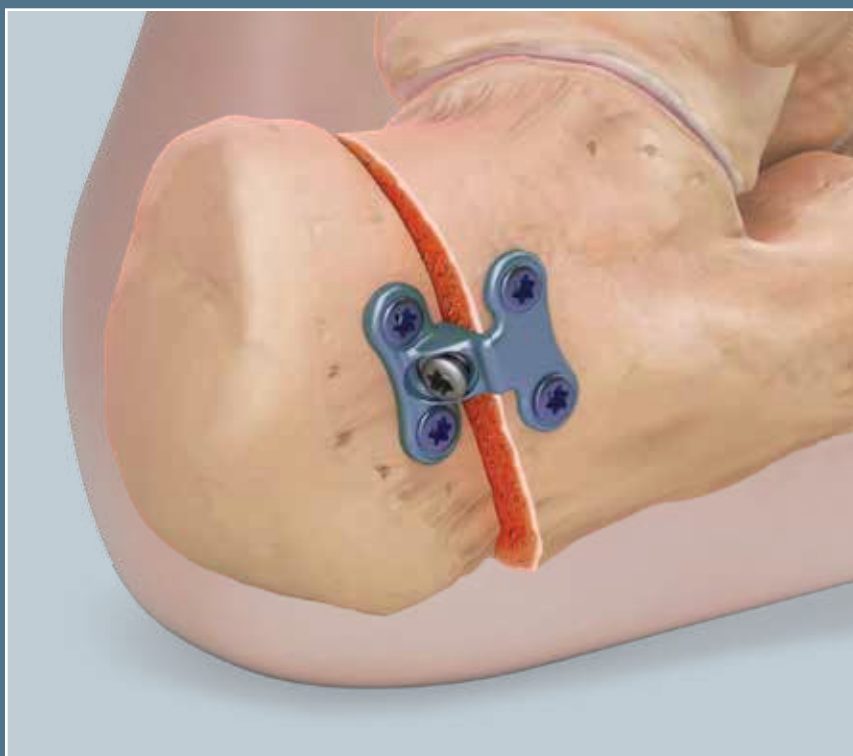




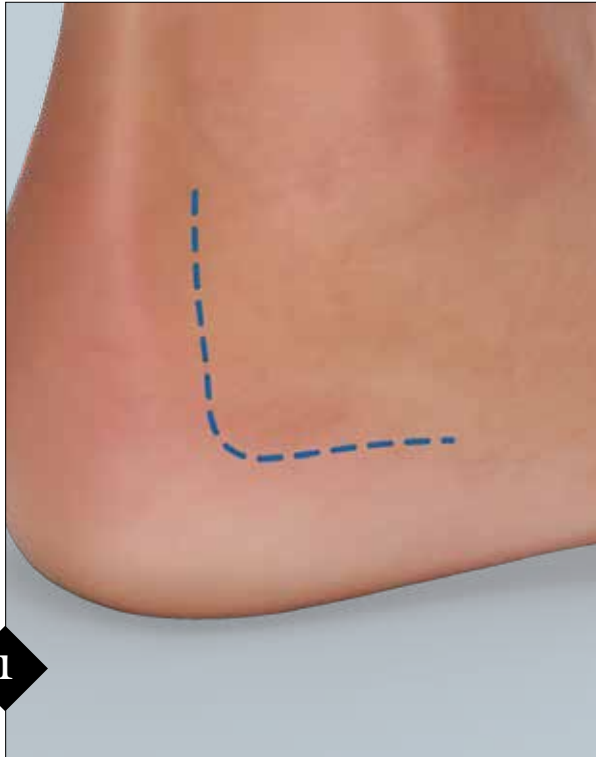
StepPlate para el calcáneo

Técnica quirúrgica

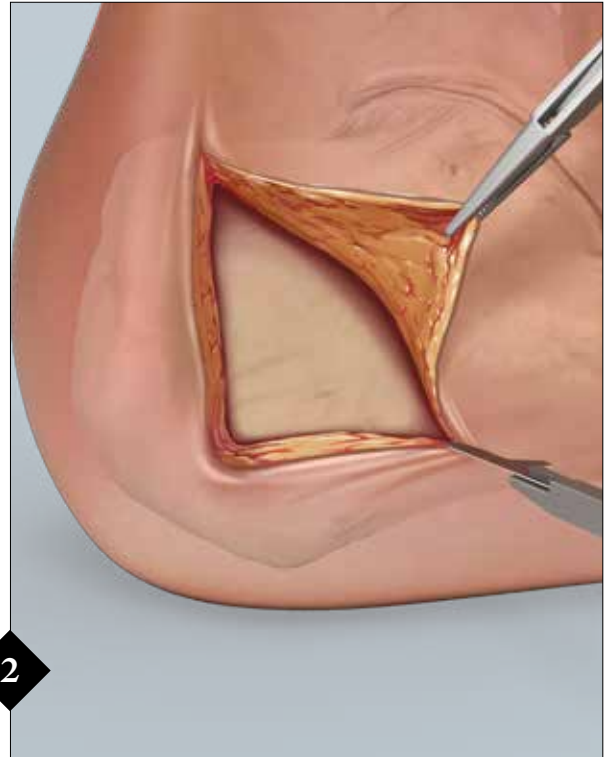


StepPlate para el calcáneo

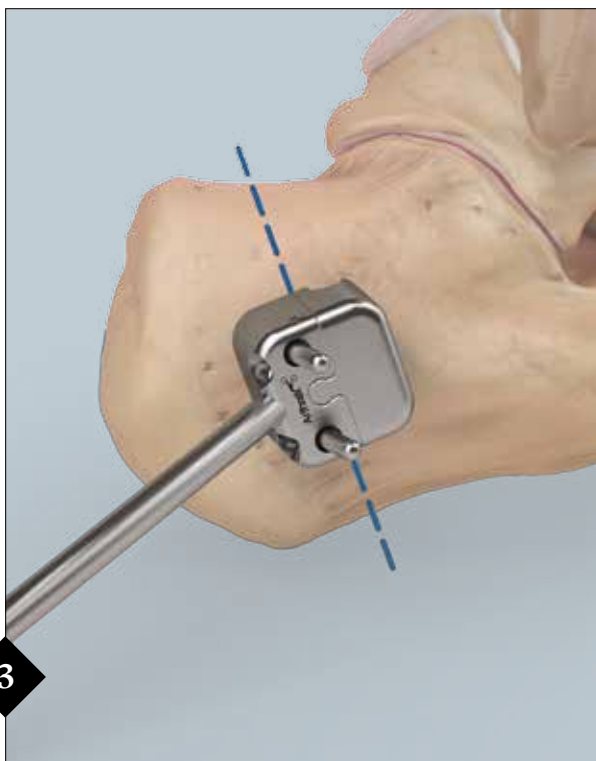
Osteotomía medializante de calcáneo (MCO) con StepPlate



Realice una incisión en el aspecto lateral del calcáneo. Se recomienda una incisión con forma de "L" para evitar la superposición de la placa y para asegurar una curación óptima del tejido cicatricial.



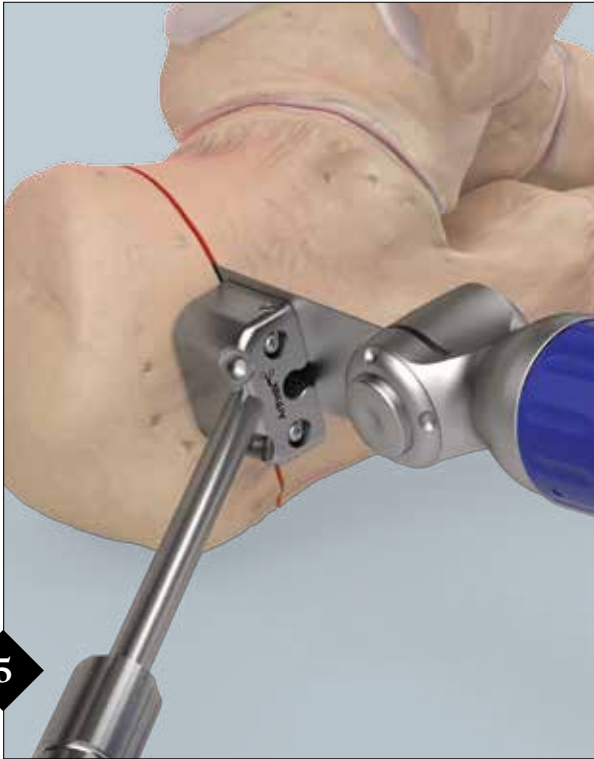
Realice disección del tejido blando y exponga el calcáneo.



Utilice la plantilla de corte para indicar el tamaño y el contorno de la placa. El mango debe apuntar a la punta del talón a fin de practicar un corte apropiado (35° a 45°).

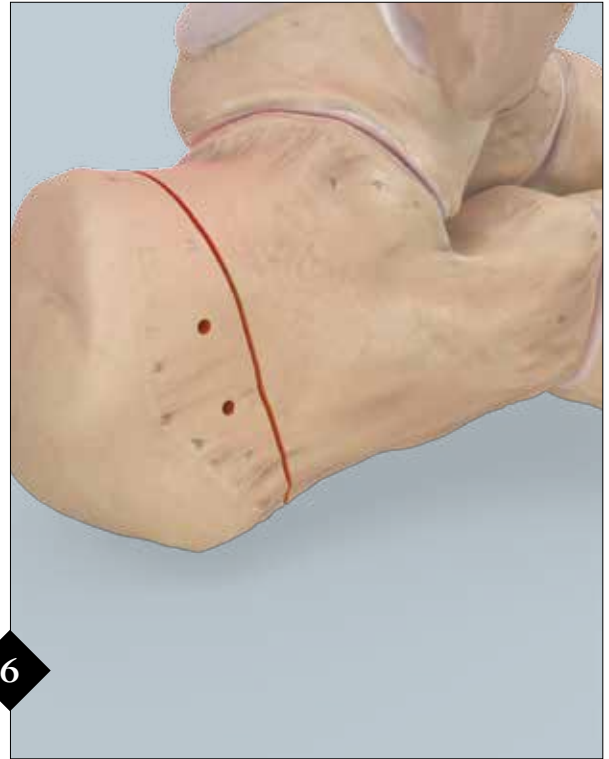


Fije la plantilla de corte impactando los pines con martillo. Retire la pieza coincidente que engrana en la plantilla una vez que haya conseguido la posición deseada.



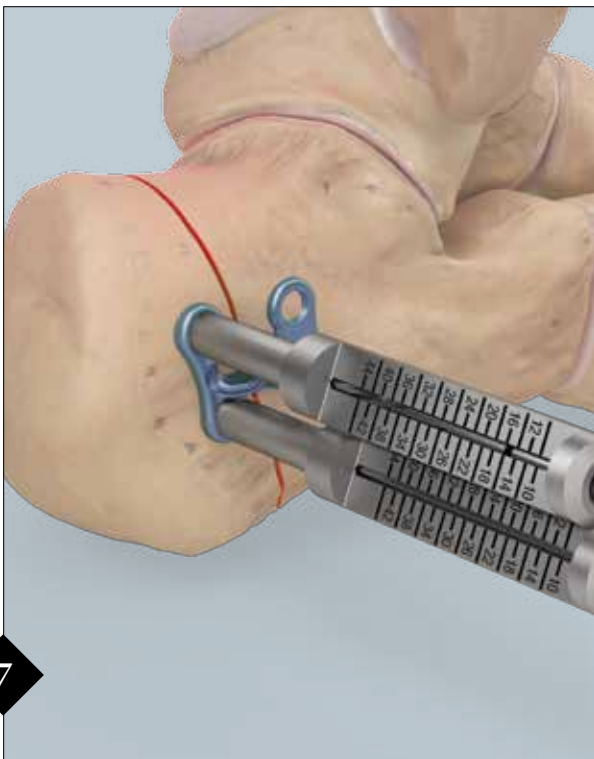
5

Use una hoja de sierra (longitud mínima 50 mm) y corte a lo largo de la plantilla a través del calcáneo. Los retractores Hohmann sirven para proteger los vasos sanguíneos o los nervios en el lado medial. Utilice un osteótomo para romper completamente la cortical medial.



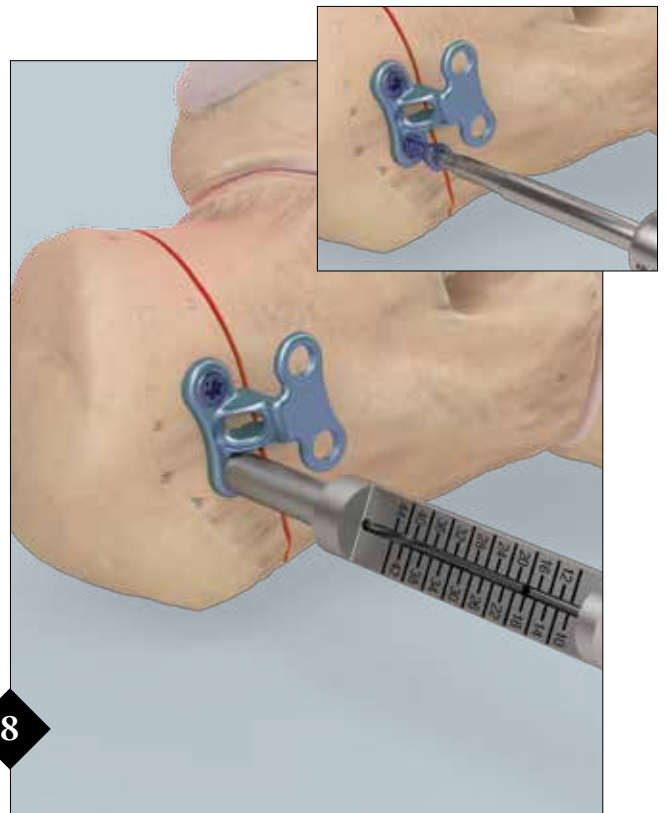
6

Retire la plantilla de corte. Los orificios de los pines deben mantenerse ya que indican la mejor posición para la placa. Inserte alambres de K en estos orificios y coloque la placa con las guías de perforación preensambladas sobre los alambres K en el calcáneo.



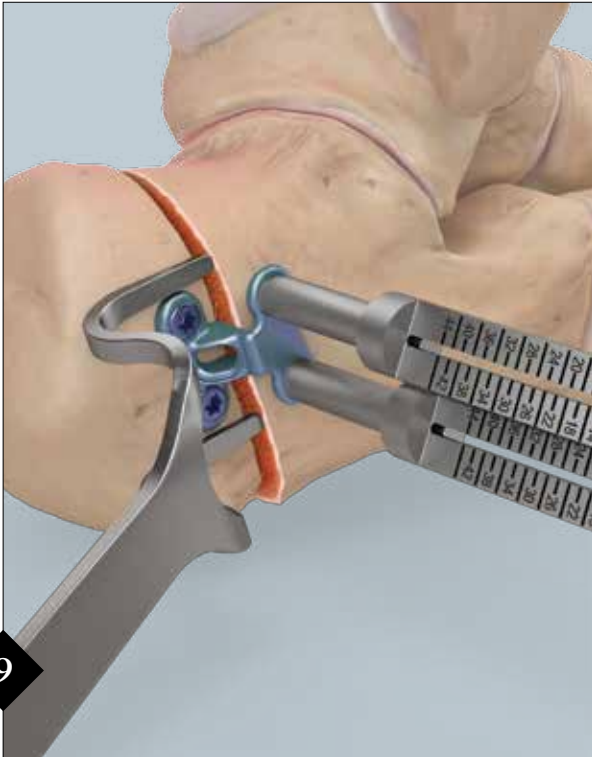
7

Retire un alambre de K y perfore el orificio para el primer tornillo bloqueante usando la broca de 2,5 mm, determinando la profundidad mediante las marcas láser. Retire la guía de perforación e inserte el tornillo bloqueante de 3,5 mm.



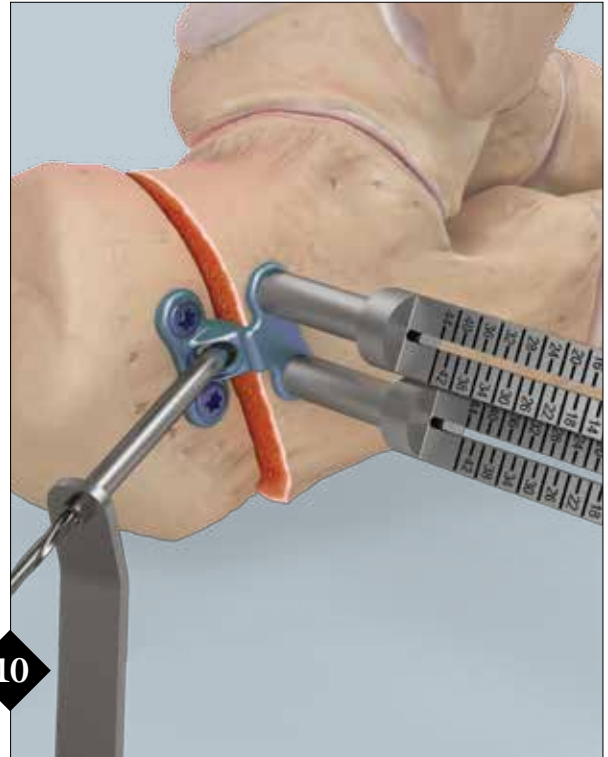
8

Retire el segundo alambre de K, perfore y mida la longitud para el siguiente tornillo bloqueante. Retire la segunda guía de perforación e inserte el tornillo bloqueante de 3,5 mm.



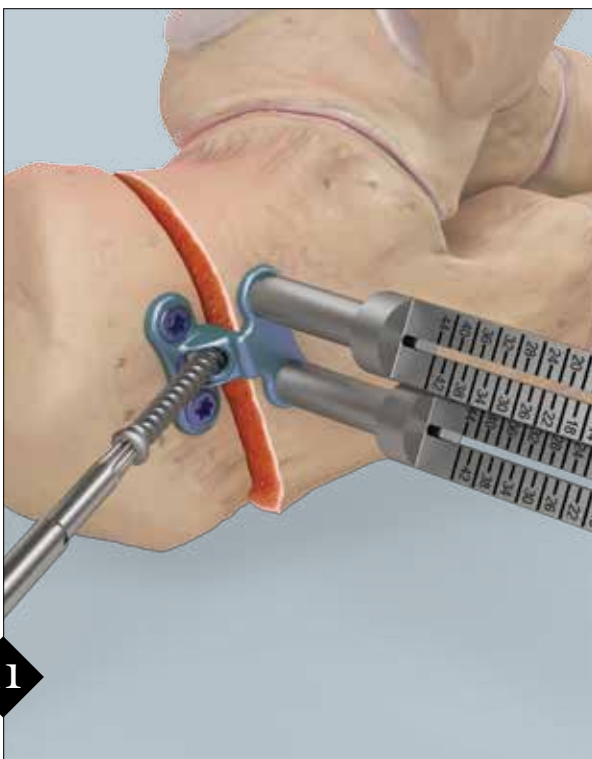
9

Enrosque las guías de perforación en los orificios bloqueantes restantes y utilícelas para medializar el calcáneo. El retractor en forma de S se utiliza para facilitar mayor desplazamiento.



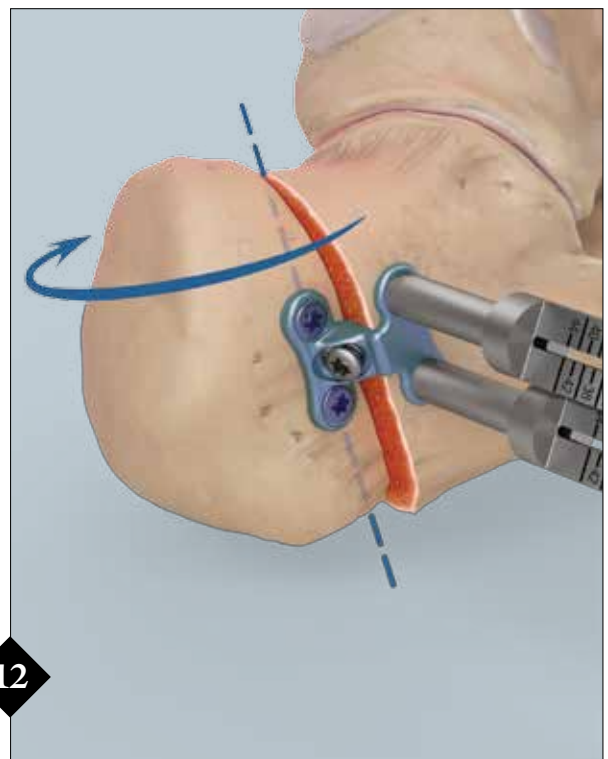
10

Mientras mantiene el desplazamiento, coloque la guía de perforación para el tornillo de compresión en el orificio de compresión y perfore de manera perpendicular al corte, usando la broca de 2,5 mm.



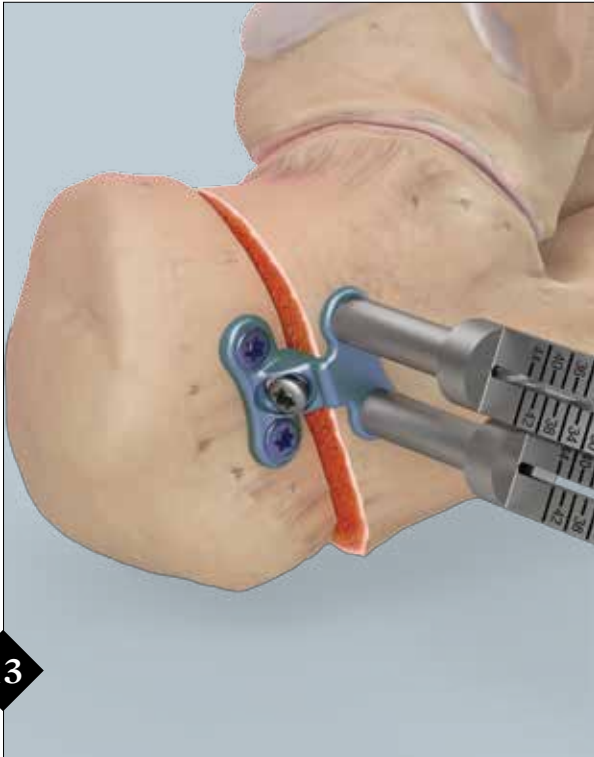
11

Mida la longitud del tornillo de compresión usando el calibrador de profundidad e inserte el tornillo.

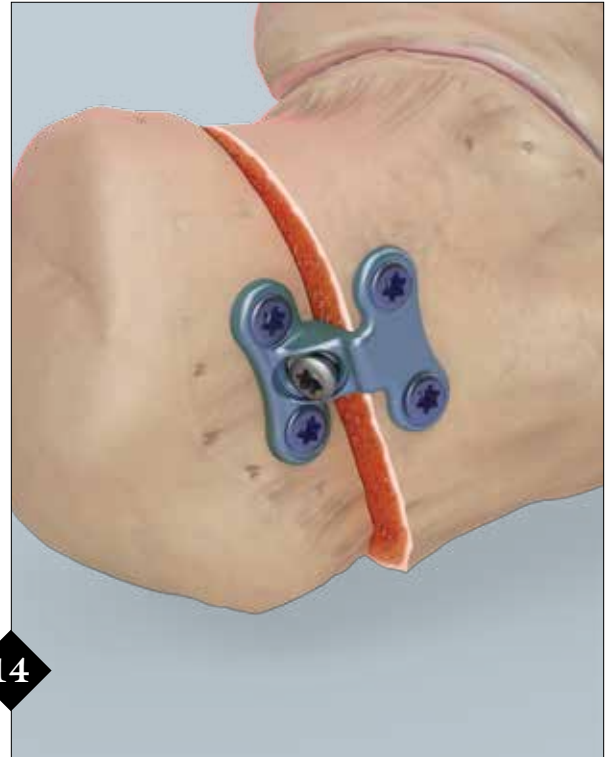


12

Al introducir y ajustar el tornillo, se logra la compresión interfragmentaria entre los dos fragmentos mediante un movimiento rotacional del fragmento posterior del calcáneo. Es importante que el tornillo de compresión no penetre la articulación subastragalina.



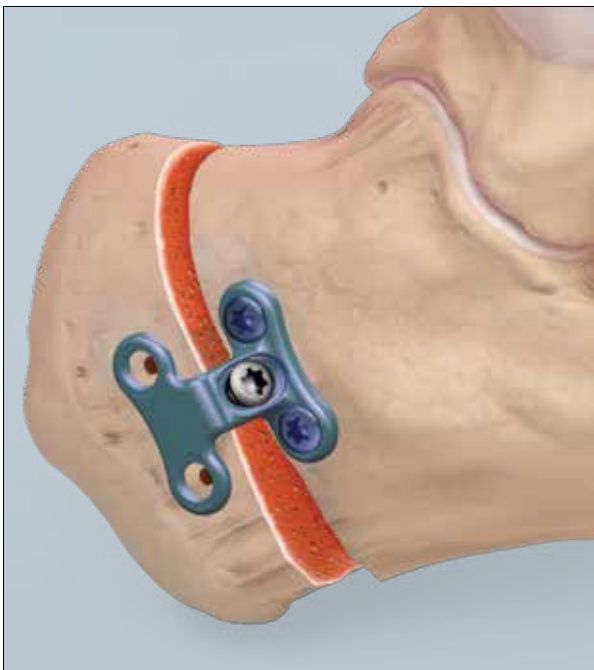
Perfore los orificios para los tornillos bloqueantes restantes a través de la guía de perforación. Mida la longitud correspondiente e inserte los tornillos.



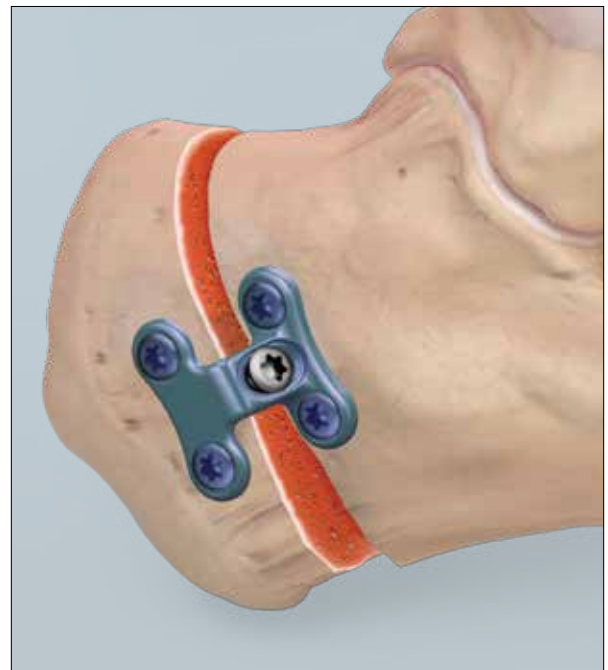
Colocación final de la placa.

Osteotomía lateralizante de calcáneo (LCO) con StepPlate

Con el StepPlate para el calcáneo, también se puede practicar una osteotomía deslizante lateral. La técnica quirúrgica para este procedimiento es básicamente la misma, solo la plantilla de corte y la placa se deben rotar 180°. Después de practicado el corte para osteotomía, fije la placa con los dos tornillos bloqueantes en la parte anterior del calcáneo. Desplace el fragmento libre (posterior) del calcáneo hacia la placa. Mientras mantiene el desplazamiento, perfore con la broca de 2,5 mm a través de la guía de perforación para compresión.



Ajuste el tornillo de compresión de modo de lograr compresión interfragmentaria.



Perfore los orificios para los tornillos bloqueantes restantes a través de la guía de perforación, mida la longitud correspondiente e inserte los tornillos. La osteotomía está lista.

Información para realizar pedidos

StepPlate para el calcáneo (AR-8949S) incluye

Plantilla de sierra	AR-8949ST
Mango para plantilla de sierra	AR-14520H
Camisa del perforador para orificio de compresión	AR-8949DG
Retractor para StepPlate para el calcáneo, con forma de L	AR-8949RL
Retractor para StepPlate para el calcáneo, con forma de S	AR-8949RS
Estuche de instrumentos para StepPlate para el calcáneo	AR-8949C

Placas

StepPlate para el calcáneo, de 5 mm	AR-8949-050
StepPlate para el calcáneo, de 7,5 mm	AR-8949-075
StepPlate para el calcáneo, de 10 mm	AR-8949-100

Tornillos

Utilice tornillos bloqueantes de 3,5 mm, para hueso cortical no bloqueantes de 3,5 mm y de titanio para hueso esponjoso 4 mm del set de instrumentos del módulo de placas para pie medio (AR-8941S), listados en la página 25, o del CFS (Sistema completo para el pie) listados en la página 22 del folleto para pie y tobillo.

Elementos desechables

Alambre guía c/punta de trócar, no roscado, de 0,094" (2,4 mm)	AR-8967K
--	----------



La presente descripción de la técnica se brinda como una herramienta de capacitación y asistencia clínica para ayudar a los profesionales de la salud en el uso de determinados productos Arthrex. Como parte del uso profesional, los profesionales de la salud deben emplear su criterio profesional para tomar decisiones finales respecto al uso y técnica del producto. Al hacerlo, el profesional de la salud debe confiar en su propia capacitación y experiencia, y realizar un exhaustivo estudio de la bibliografía médica pertinente y de las instrucciones de uso del producto.